

## アナログテレビ放送終了のお知らせ

2011年7月24日（今から約1年9ヵ月後）  
アナログテレビのままだったら。。。



ここにアナログと表示されていると、そのままでは「地上デジタル放送」を見ることはできません。

2011年7月25日～



### なぜアナログは終了?

- 豊かな放送サービスを実現
- 字幕放送や音声解説放送など高齢者や身体の不自由な方に役立つサービスが充実します。
  - 緊急・災害時でも避難経路や安否情報を受信できるワンセグサービスが利用できます。
  - 現在、飽和状態の周波数域を2/3に圧縮でき、空いた分を防災や道路交通情報に利用できます。

どうすればいいの? 次のいずれかの方法があります

その1: 現在使っているアナログテレビに、外付けの地上デジタルチューナーを購入して接続する

その2: 地上デジタル放送対応テレビに買い換える

※ケーブルテレビ（MMネット、上中ケーブルネットワーク）加入の場合も同様です。

## 地デジ早わかり説明会 出前中

若狭町では  
来年1月に  
重点開催!

福井県テレビ受信者支援センター（デジサポ福井）では、テレビ視聴者のみなさまに、どうしたら地上デジタル放送が見えるようになるかなどのアドバイスを行っています。

地区単位の会合から老人会、婦人会などどんな小さな集会でも説明に出かけます。また、説明会に出向けない方のために戸別訪問も行います。

地デジ早わかり説明会を希望される方は、デジサポ福井か役場企画環境課までお問い合わせ下さい。

### 地デジ早わかり説明会

<所要時間>

30分から1時間程度

<内容>

- ・アナログ放送終了理由、計画
- ・地デジの特徴や受信方法
- ・悪質商法や詐欺への注意

<対象>

地区単位の会合から老人会、婦人会など小規模集会でも可

●問い合わせ デジサポ福井 TEL0776-29-1095

## 地上デジタル放送受信のための支援

総務省では、NHK受信料が全額免除となっている世帯に対して、地上デジタル放送を見るための簡易チューナーを無償給付します。

### 支援の内容は?

- ①簡易なチューナーを無償で配布します（テレビは給付されません）。お住まいまで訪問して設置し、操作説明を行います。
- ②アンテナ工事が必要な場合は無償で工事を行います。チューナー設置だけで、地デジが見れない場合は、屋外アンテナなどの無償改修を行います。

### 問い合わせ

地デジチューナー支援実施センター 0570-033840（ナビダイヤル）  
（平日9:00～21:00、土日祝9:00～18:00） または044-969-5425

●問い合わせ 企画環境課 TEL0770-45-9110



# 長寿をお祝い

9月の敬老の日になみ、町内在住の88歳、95歳、100歳以上の長寿の方のお宅を町長が訪れ、祝状と記念品を贈り、長寿を祝いました。

今年は、88歳が58人、95歳が11人、100歳以上2人の合計71人のお宅を訪問しました。  
(取材のお許しをいただいたお二人に登場していただきました)



水江 源治さん (88歳・市場)

熊川小学校の新任教師となったあと、戦争に招集され、中国、ベトナムと転戦し、青年時の15年間を海外で生活しました。

帰国後は、鳥羽小学校などの教員を経て、定年後は民生委員や区長を歴任し、地域福祉や集落活動に力を注ぎました。

チャンバラのマンガを読んだり、テレビで漫才や相撲を見るのが趣味。

食べ物では野菜が大好きで、食事には欠かさないのが長生きの秘訣とか。

孫や今年4月に生まれたひ孫に会うのが楽しみとのこと。



三宅 花枝さん (100歳・佐古)

18歳で結婚し、子育てや家事、農業にいそしみ、50歳から84歳までは家政婦として働きづめの日々でした。

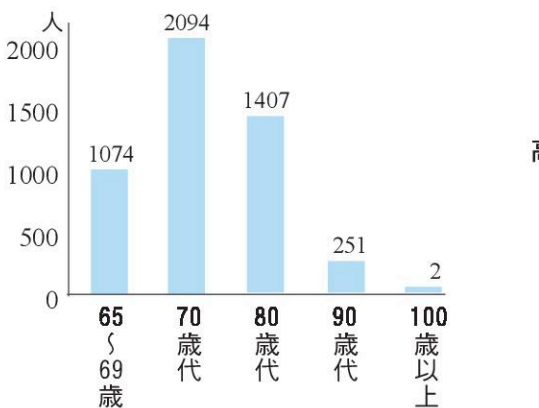
仕事を引退してからは、冠句や習字を楽しみ、ときどき家のまわりの草取りなどをしていそう。

この日の服は、昔着ていた着物を蔵から出してきて、上半身部分を繕いなおして着ているほど器用で、もったいない精神の持ち主。

「嫌いな食べ物はない、なんでも食べる、残したことはない」と話してくれました。

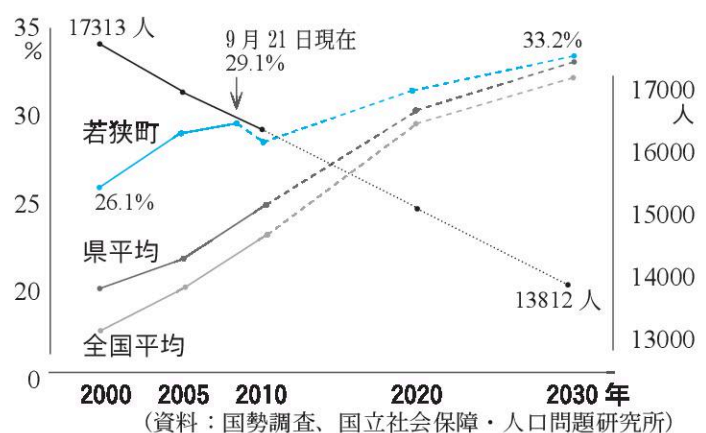
また、高校生の孫に白髪を黒く染めてもらっているほど、おしゃれには気を使っているようで、毎日、仏壇にお経をあげたり、念仏を唱えたりするのが日課とのこと。

町の高齢者人口 (65歳以上) (9月21日現在)



どうすれば、健康で長生きできるのでしょうか。

高齢化率と町人口の推移 (2010年以降は予測値 = 点線)





## 取って出すだけ 大腸がん検診

3人に1人はかかるといわれる「がん」。

中でも、大腸がんは、ここ50年間で約5倍に増え、大腸がんの死亡者数は、がん全体で第3位、女性では第1位です。検査が難しい、人工肛門になるなどのイメージが強い大腸がんですが、早期に発見すればほとんどが完全に治ります。

年に一度は検診を受け、早期発見に努めましょう。

### 大腸がんがでやすいところは？

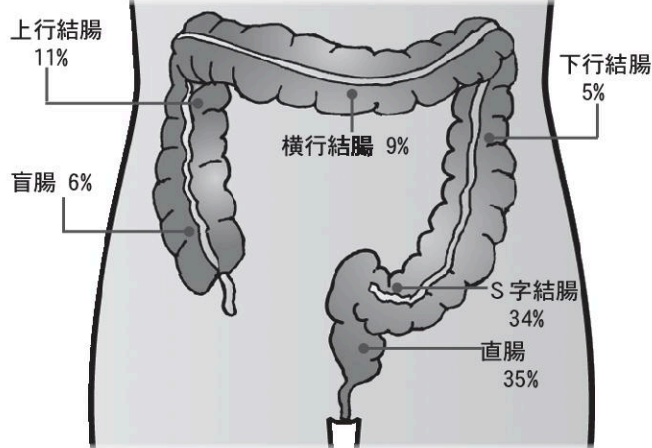
大腸粘膜のあるところでは、どこでも発生し、肛門に近い直腸と直腸につながるS字結腸での発生率は、全体のおよそ7割を占めています。

### 特に検診を受けたほうがよい人は・・・

大腸がんにかかる割合は、50歳代から増加しはじめ、高齢になるほど高くなります。

また、大腸がんの危険因子として、肥満の人があげられます。その他、直系親族に同じ病気の人がいることなどが該当します。

大腸がんがでやすいところの割合



資料：「がん検診ガイドライン ガイドブック」  
科学的根拠に基づくがん検診推進のページ

# 早期発見でほぼ100%治ります

一般的に自覚症状がなく、なかなか見つけにくい大腸がん。

大きくなるにつれ、進行が早まり、転移すると治る確率が極端に低下します。

早い時期に発見することが大切です。

### 検診方法は・・・

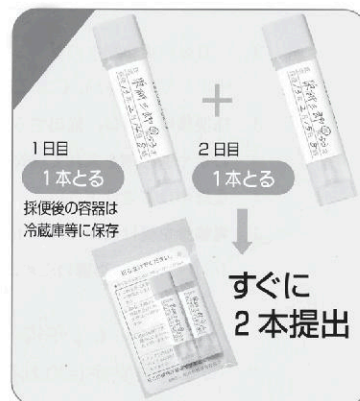
便の中の目に見えない血液を判断する便潜血検査で検診します。苦痛もなく、食事や生活は普段どおりです。

専用の容器に便を取って提出するだけの簡単な検診です。

★容器は、福祉健康課と三方保健センターで配布しています。

★特定健診日の11月3日（祝）三方保健センター、または、11/21（土）パレア若狭で7:30～11:00までに提出してください。

●問い合わせ 福祉健康課 TEL0770-62-2721



## 田んぼは 未来を救う ヒーローだ！ part I

みそみ小学校6年生は、昨年（5年生のとき）から、2年間かけて、「おいしいお米がとれる田んぼ」「田んぼはいろいろな生き物のすみか」「お米だけではなく周辺や下流にも恵みを与える」田んぼのさまざまな役割を見つめ直すとともに、環境問題に取り組む地域の人たちとの出会いから刺激を受け「その大切さを改めて地域の人に伝えたい」との思いを胸に、どんな取り組みが必要かを自ら考え、自分たちの力で活動を起こしています。

### ～カエルを中心とした生き物調査から環境を考える～



#### きっかけ

みそみ小学校では、毎年、学校近くの田んぼを借りて、田植えや稲刈りを体験して、おいしいお米を食べさせてもらっています。

子どもたちは、おいしいお米がとれる田んぼは、どんな仕組みや環境なのか、どんな生き物が住んでいるのか調べたいと思うようになりました。

また、社会の授業で、今の農業は農薬や化学肥料を使い過ぎていることを、総合学習では、ダルマガエルなどの絶滅しそうな珍しい生き物がいる一方で生き物の種類が少なくなってきたことを勉強しました。

さらに、インターネットで冬水田んぼや環境問題に取り組む人たちのことを調べました。

そんな中、子どもたちから、現代農法の田んぼと環境に配慮したの田んぼでは、住んでいる生き物が違うのかという疑問が出てきました。



調査の様子（アイガモ農法田）



現代農法の田んぼ



#### カエルがたくさんいる田んぼは・・・

子どもたちは、クラスの仲間と話し合っ、現代農法田、アイガモ農法田、冬水田んぼなどで、カエルを中心とした生き物調べをしました。

アマガエル、ツチガエル、トノサマガエル、ダルマガエル、ニホンアカガエル、その他、貝や植物の種類と数を記録しました。

子どもたちは、4人のグループで、カエルを見つける人と記録する人を分担して、あぜ100mあたりのカエルなどの種類と数を記録しました。

また、カエル以外の生き物をタモ網ですくって、けんぴきょうで観察したりしました。

カエルがいれば、稲の害虫などを食べてくれて殺虫剤のかわりになり、農薬を使わなくてすむかもしれないことも分かりました。



## びっくり！田んぼの中に魚がいた

現代の一般的な農法の田んぼなどでは、アマガエルとツチガエルしかいませんでした。

環境にやさしい農業をしているアイガモ農法田や冬水田んぼでは、絶滅危惧種のダルマガエルが見つかったほか、生き物の種類も個体数も多いことが分かりました。

特に、カヤ田は農業を主にしている田んぼではなく、生き物を増やすための田んぼだけに種類も個体数も圧倒的に多く見られました。

さらに、フナやメダカがいたことは「田んぼに魚？」と大きな驚きになりました。

生き物	現代農法田	アイガモ農法田	冬水田んぼ	カヤ田
植物				
イヌタヌキモ			●	●
アオミドロ				●
カエル				
ニホンアカガエル				●
ダルマガエル		●	●	●
トノサマガエル		●	●	●
ツチガエル	●	●	●	●
アマガエル	●	●	●	●
オタマジャクシ	●	●	●	●
魚				
フナ				●
ホトケドジョウ				●
ドジョウ				●
メダカ				●
貝				
モノアラガイ		●	●	●
マルタニシ		●	●	●
カワニナ		●	●	●
ミミズ				
イトミミズ		●	●	●
ヒル			●	●
虫				
トンボ(ヤゴ)		●	●	●
タイコウチ		●	●	●
アメンボ	●	●	●	●
ユスリカ	●	●	●	●
ミジンコ	●	●	●	●

● = 確認  
● = たくさん確認  
青字 = 絶滅危惧種



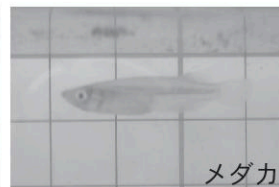
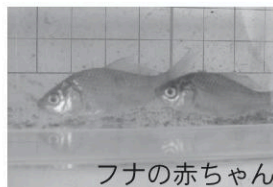
## 生物多様性の意味するところ

生物多様性とは、生き物の「個性」と「つながり」です。生き物は、さまざまな環境に適応して進化し、3,000万種ともいわれる多様な生き物が生まれてきたようです。

多様性には、3つのレベルがあり、1つめは森林・里地里山・河川・湿原・干潟・サンゴ礁などいろいろなタイプの生態系の多様性、2つめは動物から細菌などの微生物にいたるまでいろいろな種の多様性、最後に同じ種で異なる遺伝子を持つことによる形や模様、生態などに多様な個性がある遺伝子の多様性といわれています。

地球上にはシロナガスクジラのような巨大な生物から土壌中の微生物にいたるまで非常にたくさんの生物が存在し、さまざまな環境の中でお互いに関わり合いながら生態系を構成しています。

わたしたちは、これらの自然のつながりの中で、木を使い、米や魚や肉を食べ、植物繊維などの服を着て生活し、生物多様性のたくさんの恵みによって、人を含む生き物の「いのち」と「暮らし」が支えられています。



田んぼにいた魚たち



## 生き物が住みやすい田んぼをつくりたい

今回は、「生き物が住みやすい田んぼを自らの手でつくりたい」との子どもたちの熱い思いから、休耕田を自分たちで交渉し借りて、田んぼづくりに挑む「生き物いっぱい田んぼへの挑戦」をお送りします。

# エコ人

## Ecologist



家庭や事業所、小中学校から持ち寄られたペットボトルキャップ

## エコキャップ 7万8千個

ペットボトルのキャップを集めてフクチンの購入費用にかえる「エコキャップ運動」で、一般家庭や町内事業所に加え、町内すべての小中学校から、78,176個(9月末現在)のキャップが集まりました。

800個で1人分のポリオワクチンにかえることができ、世界の恵まれない子どもたちの命を救うことができます。今までは焼却処分を待つほかなかったキャップが、分別によるリサイクルで、資源の有効利用による環境保全に貢献しています。

## 募集

掲載希望の方を募集しています。自薦、他薦は問いません。

【応募方法】名前(団体名)、連絡先、活動内容をご記入の上、はがき、ファクシミリまたは電子メールで、企画環境課までご応募ください。

# 暮らしのカレンダー



## 子育て

実施日	項目	時間	場所
4日(水)	すくすく学級・育児相談	9:30～12:00	三方保健センター
5日(木)	赤ちゃん広場・育児相談	10:00～12:00	パレア若狭+ツルム
10日(火)	いきいき広場	9:00～11:00	町内全公・私立保育所園
10日(火)	ふれあい動物園	10:00～11:00	わかば保育園
17日(火)	いきいき広場	9:00～11:00	わかば保育園
18日(水)	すくすく学級・育児相談	9:30～12:00	西田公民館
19日(木)	すこやかサロン	10:00～11:00	三方保健センター
24日(火)	いきいき広場	9:00～11:00	わかば保育園

●問い合わせ 子育て支援課 TEL0770-62-2704  
 子育て支援センター わかば保育園内 TEL0770-62-1420  
 三方保健センター内 TEL0770-45-1563



## 母子保健 (上中病院小児科休診により乳幼児予防接種を実施しておりませんのでご了承ください)

実施日	項目	時間	場所
6日(金)	7か月児育児教室	9:30～9:45	パレア若狭
18日(水)	4か月児健康診査・離乳食教室	13:00～13:15	
25日(水)	1歳6か月児健診	13:00～13:30	
26日(木)	ポリオ予防接種	13:30～14:00	三方保健センター
30日(月)	2か月マザー教室	9:45～10:00	
5日(木)	ポリオ予防接種	13:30～14:00	
12日(木)	2歳児歯科健診・食の教室	9:00～9:15	
19日(木)	4か月児健康診査・離乳食教室	13:00～13:15	
20日(金)	1歳6か月児健診	13:00～13:30	
27日(金)	10か月・12か月児育児教室	9:30～9:40	

●問い合わせ 福祉健康課 TEL0770-62-2721



## 健康診査・健康づくり (※バランスボールサークル「にこやか会」の活動日です)

実施日	項目	時間	場所
3日(火)	休日総合健診	7:30～11:00	三方保健センター
4日(水)	こころの相談室	13:30～15:00	パレア若狭
6日(金)	断酒グループ活動日	19:00～20:00	パレア若狭
12日(木)	バランスボール教室*	13:30～14:30	歴史文化館 2F
21日(土)	休日総合健診	7:30～11:00	パレア若狭
24日(火)	こころの相談室	13:30～15:00	三方保健センター
26日(木)	バランスボール教室*	13:30～14:30	歴史文化館 2F
30日(月)	母の健診	13:00～14:30	パレア若狭

●問い合わせ 福祉健康課 TEL0770-62-2721



## 介護予防

実施日	項目	時間	場所
12日(木)	男の料理教室	9:30～13:00	三方公民館
24日(火)	元気バランスボール教室	10:00～11:00	三方公民館

●問い合わせ 福祉健康課 TEL0770-62-2703

### 子育て行事の内容

#### ★赤ちゃん広場

子育てマイスターの助産師さんと一緒にベビーマッサージもできます。

#### ★すくすく学級

自由あそびと手遊びや絵本を読んだりします。手作りおやつがあります。

#### ★いきいき広場

わかば保育園の園庭を開放します。

#### ★ふれあい動物園(10日)

ウサギやアヒルなど動物たちがやって来ます。※雨天中止

#### ★すこやかサロン(19日)

「ハーブを楽しむ小さなお茶会」講師：ハーブコーディネーター 田邊久子さん

定員 10組、申込必要、託児可、参加費 300円。11/12から受付。

※育児相談には子育てマイスターも相談に応じます。

※第2火曜日のいきいき広場は、町内すべての公立・私立保育所(園)へ遊びに行けます。

※子育てサークル「げんキッズ」の活動については、子育て支援センターにお尋ね下さい。

## 3R始めましょう

マイバックを持参し、詰め替え商品を選ぶ「リデュース (Reduce)」。使えるものは大切に何度も使う「リユース (Reuse)」。使い終わった物は分別して資源ごみへ「リサイクル (Recycle)」。

一人ひとりの行動が地球の資源を守ります。

#### ●問い合わせ

住民課 TEL 0770-45-9106

## 2009年11月 November



相談



休日当番医 (9:00～17:00)

上中病院では土・日・祝祭日の8:30～17:30まで当直医が診察しています

1 日	+	関根クリニック (32-2200)
2 月		
3 火	+	美浜クリニック (32-6655)
4 水		心配ごと相談 (9:00～12:00 泉)
5 木		
6 金		
7 土		
8 日	+	レイクヒルズ美方病院 (45-1131)
9 月		
10 火		心配ごと相談 (9:00～12:00 パレア若狭) 法律相談 (13:00～16:00 泉) 結婚相談 (9:00～12:00 泉) 人権相談 (9:00～12:00 歴史文化館) 行政相談 (9:00～12:00 三宅公民館)
11 水		
12 木		
13 金		
14 土		
15 日	+	東部診療所 (37-2911)
16 月		
17 火		行政相談 (9:00～12:00 泉)
18 水		出張不動産登記・人権相談 (14:00～16:00 パレア若狭)
19 木		
20 金		
21 土		
22 日	+	とむらクリニック (45-3022)
23 月	+	関根医院 (45-0022)
24 火		心配ごと相談 (9:00～12:00 パレア若狭)
25 水		
26 木		
27 金		
28 土		
29 日	+	加藤医院 (45-0048)
30 月		



納付のお知らせ (11月)

項目	期別	納期限
固定資産税	第3期	11月30日(月)
国民健康保険税(普通徴収)	第5期	11月30日(月)
後期高齢者医療保険料(普通徴収)	第5期	11月30日(月)
介護保険料(普通徴収)	第6期	11月30日(月)

- ★納期限までに納めましょう。
- ★集落集金の方は、区の集金日となります。
- ★口座振替の方は、預貯金残高の確認をお願いします。

●問い合わせ 税務課 TEL 0770-45-9101  
住民課 TEL 0770-45-9106  
福祉健康課 TEL 0770-62-2703

## あかちゃんとおめでた

(9月1日～30日届出)

### ◇赤ちゃん～Happy Birth～

おなまえ	性別	保護者	集落
村上 <sup>るあ</sup> 琉愛ちゃん	女	大祐さん	(伊良積)
清水 <sup>とわな</sup> 十和那ちゃん	女	和也さん	(鳥浜)
筒井 <sup>りょうた</sup> 涼太ちゃん	男	宏行さん	(上瀬)
小川 <sup>せい</sup> 慳生ちゃん	男	秀樹さん	(グリーンハイツ)
片山 <sup>こうせい</sup> 皓晴ちゃん	男	博和さん	(南前川)
木下 <sup>もも</sup> 桃ちゃん	女	俊明さん	(鳥浜)
加藤 <sup>ひいろ</sup> 緋彩ちゃん	女	章寿さん	(鳥浜)
清水 <sup>こう</sup> 虹光ちゃん	男	照雄さん	(熊川)
森口 <sup>はるき</sup> 陽貴ちゃん	男	学さん	(グリーンハイツ)
吉村 <sup>そういちろう</sup> 宗一朗ちゃん	男	知也さん	(井崎)
井ノ口 <sup>めい</sup> 芽依ちゃん	女	清英さん	(井ノ口)
澤 <sup>ゆうと</sup> 優人ちゃん	男	和弘さん	(上黒田)

### ◇結婚～Happy Wedding～

内藤雅仁さん	♥	阿路川桂子さん	(堤)
古田 誠さん	♥	清水祐里さん	(若王子)

## ありがとう

(10月1日現在)

### ◇ふるさと納税

深川 康之様(若狭町)	.....50,000円
原田 良英様(岐阜県)	.....30,000円

### ◇まごころ基金

匿名 1名様	.....71,000円
--------	--------------

### ◇あかちゃん基金に

赤ちゃん募金箱(8月1日～9月30日)	..20,407円
---------------------	-----------

## 人の動き

(10月1日現在)

人口	16,622人(前月+6)
	(男8,020人 女8,602人)
世帯数	4,911世帯(前月+12)

若狭町  
モバイルサイト



## 119 番の日 火災予防運動

11月9日は119番の日です。この日から15日まで、秋の火災予防運動を展開します。

火災や急病・けがなど、1秒をあらそう時でも落ち着いて通報できるように、日頃から心の準備をしておきましょう。

### ■防火標語

消えるまで  
ゆっくり火の元  
にらめっ子



119 番通報

おちついて、  
ゆっくりと、  
はっきりと

## 腐食(かど)、変形した消火器 要注意!

## 古くなった消火器にご用心



9月に老朽・腐食した消火器が破裂し、意識不明の重体となった事故が大阪市で発生しました。

腐食したり、変形した消火器を使用すると、事故の恐れがあります。

粉末加圧式の消火器はレバーを握るとガスが充満して圧力が高まり、ホースから消火剤が噴出されます。タンクにサビや腐食、変形があるとその箇所が圧力の逃げ場となって破裂します。

消火器の耐用年数は約8年。タンクを傾けて「サラサラ」という音が聞こえない場合、消火剤が固まって噴射されない可能性があります。老朽化した消火器は適切に処分しましょう。



▲底部腐食

◀キャップ部腐食 変形▶

腐食、変形した消火器を廃棄するときは、購入先、消火器の販売店、消防用設備の専門店に依頼してください。

詳しいことは、消防署へお問い合わせ下さい。

### ●問い合わせ

敦賀美方消防組合三方消防署  
TEL 0770-45-0119

若狭消防組合若狭消防署上中分署  
TEL 0770-62-0119

## 地区公民館の運営・役割 再検討 はじめました。

現在、若狭町には8つの地区公民館が設置され、地域と連携を保ちながら活動を行っておりますが、住民を取り巻く環境の変化や少子高齢化や地域コミュニティの希薄化など、課題も多く地区活動や公民館の運営にも影響を及ぼしています。

町では、住民主体の地域づくり検討委員会を設置し、地区活動の必要性やあり方、地区公民館の運営や役割に関することの検討を始めています。

検討委員会には、三方、上中のそれぞれの地域ごとに部会を設けて、若狭町としての地区活動のあり方や公民館の役割を明確にします。

### ●三方部会での意見

- ・そもそも地区に公民館は必要なのか
- ・少子高齢化など集落や地区が抱える課題も多く公民館の役割は重要になるのではないかと
- ・地区は小さな自治体として住民が望むきめ細かいサービスがみんなできないか
- ・校区ごとに公民館があると活動しやすい

### ●上中部会での意見

- ・地域住民が公民館に対してどんな思いを持っているのか調査必要ではないか
- ・地域のきめ細かい防災計画が必要
- ・若者、女性が地域の活動に参加してもらえよう対策必要
- ・生活会議の活動、組織の再検討が必要



—地域づくり検討委員会—

●問い合わせ 政策推進室 TEL 0770-45-9112

あなたにとって地区や公民館はどのような存在ですか