

# 洪水ハザードマップ

## 鳥羽川流域



手の届くところに保管して  
災害時に身を守りましょう



## 若狭町洪水ハザードマップについて

若狭町洪水ハザードマップは、若狭町を流れる河川が計画規模の降雨（概ね30年から100年に1度程度の確率で起こる降雨）、想定最大規模の降雨（概ね1,000年に1度程度の確率で起こる降雨）によって増水し、堤防が決壊した場合の浸水予測結果に基づいて作成したものです。

このシミュレーションの実施にあたっては右記の表に無い支川の決壊による氾濫、シミュレーションの前提を超える規模の降雨による氾濫、高潮及び内水による氾濫などを考慮していませんので、洪水浸水想定区域に指定されていない区域においても浸水が発生する場合や、実際の浸水深と異なる場合があります。

出典	「北川水系北川、連敷川 洪水浸水想定区域」平成28年6月	「早瀬川水系早瀬川 洪水浸水想定区域」令和元年6月	「北川水系安曇川、水害リスク図（簡易型）」令和2年6月	「早瀬川水系早瀬川、水害リスク図（簡易型）」令和2年6月	「北川水系野木川、水害リスク図（簡易型）」令和2年6月	「北川水系野木川、水害リスク図（簡易型）」令和2年6月	「北川水系中川、水害リスク図（簡易型）」令和2年7月	「早瀬川水系早瀬川、水害リスク図（簡易型）」令和2年7月
----	------------------------------	---------------------------	-----------------------------	------------------------------	-----------------------------	-----------------------------	----------------------------	------------------------------

地区名	施設名称	所在地	電話番号	備考
上中地区 全域	上中中学校	井ノ口55-1	62-0015	●
	歴史文化館	市場20-17	62-2711	●
	上中体育館	市場13-8	62-0918	●
鳥羽	パレオ若狭	市場18-18	62-2508	●
	鳥羽小学校	市場26-3-1	64-1200	●
	鳥羽公民館	三田27-17	64-1800	●
瓜生	とび子保育園	大島330-36-1	64-1100	●
	瓜生小学校	脇坂7-17	62-0508	●
	瓜生公民館	脇坂12-3-2	62-0053	●
熊川	わび保育園	瓜生37-1	62-1411	●
	熊川小学校	熊川43-25-1	62-0206	●
	熊川公民館	熊川43-37	62-0135	●
三宅	三宅小学校	井ノ口49-11	62-0005	●
	三宅公民館	井ノ口33-8	62-0140	●
	三宅保育所	井ノ口29-27-1	62-1461	●
野木	野木小学校	武生15-7-1	62-1300	●
	野木公民館	兼田1-29	62-1469	●

水位名	説明	幅川（若狭町側）	北川（小浜市側）
氾濫危険水位	洪水により相当の家屋浸水等の被害が生じる氾濫のおそれがある水位。	el. 2.00m	el. 7.70m
避難判断水位	市町村長の高齢者等避難などの発令判断の目安、住民の避難判断の参考となる水位。	1.60	7.00
氾濫注意水位	水防団の出発目安となる水位。	1.20	6.80
水防団待機水位	水防団が出発のために待機する目安となる水位。	1.00	5.20

※ELとは、エレベーションの略で、海拔あるいは標高のことをいいます。

## 風水害のリスク

### 過去の災害

若狭町では台風などにより過去に洪水災害が発生しています。この若狭町洪水ハザードマップは住民の皆様の避難行動に役立つように、情報をとりまとめ作成したものです。



### 大雨によって発生する災害

#### 1. 河川等の氾濫

##### 内水氾濫

下水道や水路などがあふれて起こる

##### 外水氾濫

大雨によって河川を流れる水が大幅に増え、堤防から水があふれたり、堤防が決壊することにより水が流れ出す現象を「外水氾濫」といいます。

#### 被害の例

##### 道路の冠水



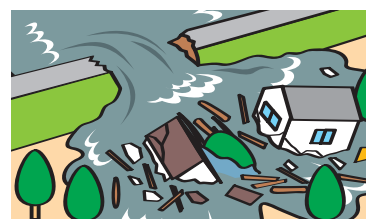
エンジンが停止したり、ドアが開かないなど、車内から出られないことがあります。

##### 床下・床上浸水



流れ込んでくる水は泥水であり、水が引いた後も土砂や泥が堆積するため、片付けが大変です。

##### 家屋の倒壊



河川沿いでは、家屋が倒壊し、命の危険性もあります。

#### 2. 土砂災害

##### 急傾斜地の崩壊（かけ崩れ）



急な斜面が突然崩れ落ちる現象。

##### 土石流



山から崩れてきた土や岩が、水と一緒に谷を流れてくる現象。

##### 地すべり



傾きの緩い斜面が広い範囲にわたってすべり落ちていく現象。

## 避難のための情報

### 避難情報など

警戒レベル	避難行動など	避難情報など
<b>5</b> 命の危険が甚だ安全確保!	既に災害が発生または切迫している状況です。命を守るための最善の行動をとりましょう。	緊急安全確保* 若狭町が発令
<b>4</b> 危険な場所から全員避難	速やかに避難先へ避難しましょう。公的な避難場所までの移動が危険と思われる場合は、近くの安全な場所や、自宅内のより安全な場所に避難しましょう。	避難指示 若狭町が発令
<b>3</b> 危険な場所から高齢者等は避難*	避難に時間を要する人（ご高齢の方、障がいのある方、乳幼児など）とその支援者は避難をしましょう。その他の人は、避難の準備を整えましょう。	高齢者等避難 若狭町が発令
<b>2</b>	避難に備え、ハザードマップなどにより、自らの避難行動を確認しましょう。	洪水注意報 大雨注意報など 気象庁が発令
<b>1</b>	災害への心構えを高めましょう。	早期注意情報 気象庁が発令

※上記の一覧表は、令和3年3月現在で予定されている法改正の内容を反映しています。  
※各種の情報は、警戒レベル1～5の順番で発表・発令されるものではありません。  
※1 警戒レベル5は必ず発令されるものではありません。（理由：災害状況を全て把握できない等）  
※2 高齢者等以外の人も、危険を感じたら自主的に避難する段取りです。

#### 情報の入手先

テレビ（ケーブルテレビ）・ラジオ	緊急速報メール	音声告知放送
各種ニュース番組や行政チャンネルから気象情報などを集めることが出来ます。	気象庁や国・地方公共団体が発する特別警報や避難情報などを携帯電話会社が一斉配信するものです。	町内の各戸に設置されている音声告知端末からの放送です。

●若狭町ホームページ <a href="https://www.town.fukui-wakasa.lg.jp/">https://www.town.fukui-wakasa.lg.jp/</a>	●川防災情報 <a href="https://www.river.go.jp/">https://www.river.go.jp/</a>	●I-ameメール (福井県河川・砂防総合情報メール) 河川や土砂災害の危険情報をお知らせします。
●福井県河川・砂防総合防災システム <a href="http://ame.pref.fukui.jp/">http://ame.pref.fukui.jp/</a>	●福井地方気象台ホームページ <a href="https://www.data.jma.go.jp/fukui/index.html">https://www.data.jma.go.jp/fukui/index.html</a>	●Yahoo!防災速報（アプリ） 緊急地震速報や家再予測、避難情報などをお知らせします。
●防災情報提供センター <a href="https://www.mlit.go.jp/saigai/bosajoho/">https://www.mlit.go.jp/saigai/bosajoho/</a>	●福井県防災ネット <a href="https://www.bousai.pref.fukui.lg.jp/dis_portal/index.html">https://www.bousai.pref.fukui.lg.jp/dis_portal/index.html</a>	

若狭町では、洪水ハザードマップの他に土砂災害、地震、津波、ため池のハザードマップを作成しています。日頃から確認して備えておきましょう。  
<https://www.town.fukui-wakasa.lg.jp/town/category/page.asp?Page=522>

### 防災気象情報

警戒レベル相当情報（例）
（国土交通省、気象庁、都道府県が発令）
<b>警戒レベル5相当情報</b> 氾濫発生情報 大雨特別警報 など
<b>警戒レベル4相当情報</b> 氾濫危険情報 土砂災害警戒情報 など
<b>警戒レベル3相当情報</b> 氾濫警戒情報 洪水警報 など

これらは、住民が自主的に避難行動をとるために参考とする情報です。

## わが家の防災メモ

連絡先	住所	電話番号	種別	連絡先	住所	電話番号	種別
若狭町役場(三方庁舎)	中央1-1	45-1111	町役場	かみなか歯科医院	市場21-8-7	62-1789	医療機関
若狭町役場(上中庁舎)	市場20-18	62-1111	町役場	槻木医院	上野木53-9-1	57-1660	医療機関
三方交番	三方42-14	45-0007	警察	とむらクリニック	井崎57-4-1	45-3022	医療機関
横渡駐在所	横渡3-5-6	45-0701	警察	関根医院	北前川148-15	45-0022	医療機関
みかた西部駐在所	成出23-3-1	46-1130	警察	加藤医院	高浜25-75	45-0048	医療機関
上中交番*	上吉田53-31-2	56-0110	警察	中村歯科医院	北前川143-32-1	45-0020	医療機関
野木駐在所	玉置11-26-1	57-1023	警察	三方診療所	横渡1-4-1	45-0714	医療機関
三方消防署	北前川17-1	45-0119	消防	三方診療所歯科	横渡1-4-1	45-1253	医療機関
若狭消防署(上中分署)	上吉田53-31-2	62-0119	消防	レイクヒルズ美方病院	気山315-1-9	45-1131	医療機関
千菓医院	井ノ口29-28-1	62-2000	医療機関				
山本こども診療所	市場14-3-1	62-0138	医療機関				
瀬南こころの病院	市場24-18-1	62-1131	医療機関				
上中診療所	市場19-5	62-1188	医療機関				

\*直通の番号がないため、小浜警察署の番号を掲載しています。

### わが家の防災メモ

名前	連絡先（会社・学校など）	電話番号	メールアドレスなど	血液型
				型
				型
				型
				型

わが家の避難場所: \_\_\_\_\_ 家族が離れたときの集合場所: \_\_\_\_\_

### 災害用伝言ダイヤル

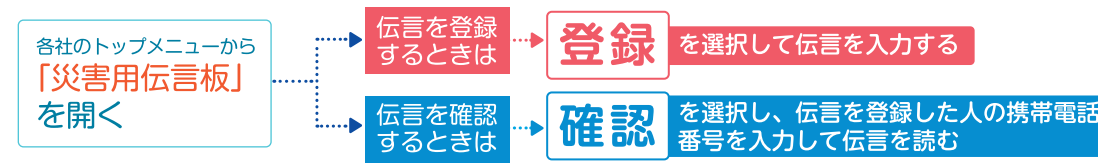
災害発生時に、被災地内の電話番号に限り利用可能なサービスです。局番なしの「171」に電話をかけると伝言を録音でき、自分の電話番号を知っている家族などが伝言を再生できます。



\*一般加入電話や公衆電話、携帯電話などから利用できます。

### 災害用伝言板

携帯電話などからインターネットサービスを使用して、被災地域の人が自らの安否を文字情報で登録できるサービスです。災害発生時には、携帯電話各社などのポータルサイトのトップメニューに「災害用伝言板」へのリンクが表示されます。登録された伝言は各社の携帯電話やパソコンなどで、電話番号をもとに検索し、閲覧することができます。スマートフォンでは、災害用アプリから伝言板の利用が可能なタイプがあります。



若狭町洪水ハザードマップ 令和3年3月 [発行] 若狭町役場 環境安全課 福井県三方上中郡若狭町中央第1号1番地

## 適切な避難行動

### 避難の行動と種類

避難行動には、1 避難所や、近隣の安全な場所（近隣のより安全な場所・建物など）への「立退き避難」、2 「立退き避難」をすたかつて危険な場合は、その時点で居る建物内でより安全な部屋などへ移動する「屋内安全確保」、3 2階以上の高いところへ避難する「垂直避難」があります。



### 避難行動を検討する際に

「立退き避難」を行う場合は、避難経路に危険な場所を含まずに出てくるだけ明らかな時間帯に避難することが大切です。また、立退き避難が危険なため「屋内安全確保」や「垂直避難」を行う場合には、ライフラインが止まった状態の建物内で長期間孤立する可能性がありますので、日頃から飲料水などを備蓄しておくことが重要です。

浸水の深さ・状況
5.0m以上 (2階の屋根以上が浸水)
3.0m～5.0m未満 (2階部分まで浸水)
0.5m～3.0m未満 (1階部分まで浸水)
0.5m未満 (床下浸水)

### 早期の立退き避難が必要な区域（家屋倒壊等氾濫想定区域）



**浸水継続時間が長い区域** ※浸水継続時間は、浸水深が50cmになってから50cmを下回るまでにかかる時間を示したものです。  
浸水継続時間が長い区域において、立退き避難を行わなかった場合、次のようなさまざまな問題が発生し、生活が困難となるおそれがあります。そういった状況に陥つても対処できるように、十分な備えをしておきましょう。

- 〈浸水継続時間が長期化した場合〉
  - 浸水深が深い場合には、家から外へ出られない
  - 備蓄していても水や食料などがなくなる
  - 衛生環境が悪化する
  - 病人が出た場合に対処が難しい
  - 定期的な診療を受けている人は診療を受けられない
- 〈孤立した場合〉
  - 体調を崩した場合の対応が難しい
  - 情報を受けられない場合、不安になる
- 〈電気、ガス、水道が止まった場合〉
  - 停電などにより情報を得ることができなくなる
  - 図に示すように生活環境が悪化する

## 避難時の心得など

### 避難時の心得

### 地域での助け合い

### 避難訓練について

各集落や地区、町などが行う避難訓練に積極的に参加し、避難時に必要な準備や行動を確認しましょう。

## 災害への備え

### 家の周りの安全確認

### 備蓄品や非常時持出品の準備

非常食など	貴重品	日用品	生活用品	非常時持出品
<ul style="list-style-type: none"> <li>□ 飲料水（一人1日3リットルが目安）</li> <li>□ 食料品（カップ麺、缶詰、ビスケット、チョコレートなど）</li> <li>□ 割りばし</li> </ul>	<ul style="list-style-type: none"> <li>□ 預金通帳 □ 印鑑</li> <li>□ 現金（10万円破損時）</li> <li>□ 健康保険証 □ 運転免許証など</li> </ul>	<ul style="list-style-type: none"> <li>□ 洗面用具</li> <li>□ 携帯トイレ</li> <li>□ 常備薬</li> <li>□ 救急用品（ばんそうこう、包帯、傷薬など）</li> <li>□ 眼鏡・コンタクトレンズの予備など</li> <li>□ 毛布・タオル</li> <li>□ ティッシュ・ウェットティッシュ</li> </ul>	<ul style="list-style-type: none"> <li>□ 携帯ラジオ（FM付きがよい）</li> <li>□ 予備電池</li> <li>□ 携帯電話</li> <li>□ 携帯電話の充電器・モバイルバッテリー</li> <li>□ 筆記用具</li> <li>□ ヘルメット・防災ずきんなど</li> </ul>	<ul style="list-style-type: none"> <li>□ 男性で15kg、女性で10kgを目安に、両手が使えるリュックなどに準備しましょう。</li> <li>□ マスク</li> <li>□ 消毒液</li> <li>□ 体温計</li> </ul>
<ul style="list-style-type: none"> <li>□ お薬手帳</li> <li>□ 乳児がいる家庭ではミルク、紙おむつ、ほ乳びんなど</li> </ul>				
<ul style="list-style-type: none"> <li>● 非常食</li> </ul>		<ul style="list-style-type: none"> <li>● 日用品</li> </ul>		

食料・飲料・生活必需品などの備蓄の例です。備蓄した食品を定期的に消費し、食べただけ買い足していくローリングストックのやり方もあります。

ご飯（アルファ米など）、ビスケット、板チョコ、缶詰、レトルト食品、飲料水など  
トイレトーパーバー、ティッシューパーバー、マッチ、ろうそく、カセットコンロなど